



ДНІПРОПЕТРОВСЬКА ОБЛАСНА ДЕРЖАВНА АДМІНІСТРАЦІЯ
ДЕПАРТАМЕНТ ОСВІТИ І НАУКИ

вул. Володимира Антоновича, 70, м. Дніпро, 49006, тел. 770-87-42, факс (056) 770-68-00
e-mail: osvita@adm.dp.gov.ua, <http://www.osvita-dnopr.com>, Код ЄДРПОУ 25927519

Керівникам органів управління освітою
сільських, селищних та міських рад
(за згодою)

Директорам комунальних закладів
освіти Дніпропетровської обласної ради

Департаментом гуманітарної політики,
молодіжної політики та національно-
патріотичного виховання Дніпровської
міської ради (за згодою)

Про проведення заходів
щодо безпеки життєдіяльності
учасників освітнього процесу

У зв'язку з веденням бойових дій на території України, з метою уникнення
враження мінами і вибухонебезпечними предметами просимо під час
освітнього процесу провести заходи з підвищення обізнаності здобувачів
освіти, враховуючи вікові особливості, про підозрілі та небезпечні предмети,
які вони можуть зустріти на вулицях та алгоритму дій у разі їх виявлення,
(алгоритм дій та рекомендації додаються).

Просимо донести відповідну інформацію також до батьків здобувачів
освіти у будь-якій зручній для них формі.

Додаток: на 13 арк. в електронному форматі.

Директор департаменту

Олексій ПОЛТОРАЦЬКИЙ

Катерина ФЕДОРЧЕНКО
Кирило ГЛАДКОВ, (056) 770 82 59

Дніпропетровська обласна державна адміністрація
Департамент освіти і науки

Вих№ 1589/0/211-22 від 25.03.2022

012295



Додаток
до листа департаменту освіти
і науки облдержадміністрації
від 25.08. 2022 № 1589/0/211-22

МЕТОДИЧНІ РЕКОМЕНДАЦІЇ щодо проведення бесід зі здобувачами освіти з питань уникнення враження мінами і вибухонебезпечними предметами

Фахівці цивільного захисту рекомендують вчителям і батькам обов'язково проводити з дітьми бесіди щодо поводження з невідомими предметами і пристроями.

Під вибухонебезпечними предметами слід розуміти будь-які пристрої, засоби, підозрілі предмети, що здатні за певних умов вибухати.

До вибухонебезпечних предметів належать:

- вибухові речовини – хімічні з'єднання або суміші, здатні під впливом певних зовнішніх дій (нагрівання, удар, тертя, вибух іншого вибухового пристрою) до швидкого хімічного перетворення, що саморозповсюджується, з виділенням великої кількості енергії і утворенням газів.

- боєприпаси – вироби військової техніки одноразового вживання, призначені для враження живої сили супротивника.

До боєприпасів належать:

бойові частки ракет;

авіаційні бомби;

артилерійські боєприпаси (снаряди, міни);

інженерні боєприпаси (протитанкові і протипіхотні міни);

ручні гранати;

стрілецькі боєприпаси (набої до пістолетів, карабінів, автоматів тощо);

• піротехнічні засоби:

патрони (сигнальні, освітлювальні, імітаційні, спеціальні);

вибухові пакети;

петарди;

• ракети (освітлювальні, сигнальні);

гранати;

димові шашки.

- саморобні вибухові пристрої – пристрої, в яких застосований хоча б один елемент конструкції саморобного виготовлення:

саморобні міни-пастки;

міни-сюрпризи, що імітують предмети домашнього побуту, дитячі іграшки або речі, що привертають увагу.

Зазвичай, при знаходженні серійних мін, снарядів, гранат дорослі негайно викликають фахівців, які огороджують район ураження і знешкоджують небезпечні знахідки.

Інша справа – діти. Природна цікавість спонукає їх до небезпечних експериментів. Діти підкладають боєприпаси у багаття, випробують їх на міцність ударами, намагаються розібрати, приносять додому, у двір, до закладу освіти. Тому так важливо пояснити здобувачам освіти наслідки подібних дій, навчити правилам поведінки у таких ситуаціях.

У разі знаходження вибухонебезпечного пристрою **ЗАБОРОНЕНО:**

- наближатись до предмета;
- пересувати його або брати до рук;
- розряджати, кидати, вдаряти по ньому;
- розпалювати поряд багаття або кидати до нього предмет;
- приносити предмет додому, у табір, до закладу освіти.

Необхідно негайно повідомити поліцію або дорослих про знахідку!

Земля таїть багато небезпечних знахідок, на які можна натрапити під час прогулянок лісом, походів і стати їх жертвами, навіть, не підозрюючи про це.

Під час прогулянок в лісі або в туристичному поході:

- 1) ретельно вибирати місце для багаття. Воно повинно бути на достатній відстані від траншей і окопів, що залишилися з війни;
- 2) перед розведенням багаття в радіусі п'яти метрів перевірити ґрунт на наявність вибухонебезпечних предметів щупом (або обережно зняти лопатою верхній шар ґрунту, перекопати землю на глибину 40 – 50 см);
- 3) користуватися старими багаттями не завжди безпечно, адже там можуть виявитися підкинуті військові "трофеї" або такі, що не вибухнули;
4. у жодному випадку не підходити до знайдених багать, що горять (особливо вночі).

У цьому багатті може виявитися предмет, що може вибухнути.

Практично всі вибухові речовини чутливі до механічних дій і нагрівання. Поводження з ними вимагає граничної уваги і обережності.

Слід пам'ятати, що розмінуванням, знешкодженням або знищенням вибухонебезпечних предметів займаються тільки підготовлені фахівці-сапери, допущені до цього виду робіт.

Злочинці зазвичай поміщають вибухонебезпечні предмети в звичайні портфелі, сумки, банки, пакунки і потім залишають у багатолюдних місцях.

У такому разі важко відрізнити сумку з вибухівкою від такої ж сумки, залишеної забудькуватим пасажиром у громадському транспорті.

Часто такі міні-пастки мають досить привабливий вигляд. Відомі випадки застосування їх у авторучках, мобільних телефонах, гаманцях, дитячих іграшках.

Тому бездоглядні предмети в транспорті, кінотеатрі, магазині, на вокзалі, улиці тощо вимагають особливої уваги.

Є декілька ознак, що дозволяють припустити, що маємо справу з вибуховим пристроєм. **Слід звертати увагу на:**

припарковані біля будівель автомашини, власник яких невідомий або державні номери якої не знайомі мешканцям, а також коли автомобіль давно непорушно припаркований;

наявність у знайденому механізмі антени або приєднаних до нього дротів; звуки, що лунають від предмета (цокання годинника, сигнали через певний проміжок часу), мигтіння індикаторної лампочки;

наявність джерел живлення на механізмі або поряд з ним (батареї, акумулятори тощо);

наявність розтяжки дротів або дротів, що тягнуться від механізму на велику відстань.

Якщо знайдений предмет видається підозрілим, потрібно повідомити про нього дорослого, працівників поліції чи ДСНС.

Якщо знайдено забуту річ у громадському транспорті, доречно опитати людей, які знаходяться поряд. Бажано встановити, кому річ належить або хто міг її залишити. Якщо господаря встановити не вдається, потрібно негайно повідомити про знахідку водія (кондуктора).

У разі знаходження підозрілого предмета у під'їзді будинку, потрібно опитати сусідів, можливо, він належить їм. У разі неможливості встановити власника – негайно повідомити про знахідку до найближчого відділення поліції, до військкомату, органів місцевого самоврядування, підрозділу ДСНС за телефоном “101”, “112”.

Якщо підозрілий предмет знайдено в установі, потрібно негайно повідомити про знахідку адміністрацію.

У разі знаходженні вибухонебезпечного пристрою:

1. Негайно повідомити чергові служби органів внутрішніх справ, цивільного захисту;

2. Не підходити до предмета, не торкатися і не пересувати його, не допускати до знахідки інших людей;

3. Припинити всі види робіт в районі виявлення вибухонебезпечного предмета;

4. Не користуватися засобами радіозв'язку, мобільними телефонами (вони можуть спровокувати вибух);

5. Дочекатися прибуття фахівців; вказати місце знахідки та повідомити час її виявлення.

У випадку, коли в будинку знайдено вибуховий пристрій й здійснюється евакуація:

одягніть одяг з довгими рукавами, щільні брюки і взуття на товстій підшві (це може захистити від осколків скла);

візьміть документи (паспорт, свідоцтво про народження дітей тощо), гроші; під час евакуації слідуйте маршрутом, вказаним органами, що проводять евакуацію. Не намагайтеся скоротити шлях, тому що деякі райони або зони можуть бути закриті для пересування;

тримайтеся подалі від обірваних ліній енергопостачання.

Якщо будинок (квартира) опинилися поблизу епіцентру вибуху:

обережно обійдіть всі приміщення, щоб перевірити чи немає витоків води, газу, спалахів тощо. У темряві в жодному випадку не запалюйте сірника або свічки, *користуйтеся ліхтариком*;

негайно вимкніть всі електроприлади, перекрийте газ, воду;
з безпечного місця зателефонуйте рідним та близьким і стисло повідомте про своє місцезнаходження, самопочуття;

перевірте, чи потребують допомоги сусіди.
Опинившись поблизу вибуху, стримайте свою цікавість і не намагайтеся наблизитись до епіцентру, щоб розгледіти або допомогти рятівникам. Найкраще, що можна зробити – залишити небезпечне місце.

До того ж, варто знати, що зловмисники часто встановлюють вибухові пристрої парами, щоб, через деякий час після вибуху першої з них, пролунав другий вибух.

Зловмисники розраховують на те, що після першого вибуху на його місці зберуться люди, у тому числі й представники силових структур, і при повторному вибуху жертв буде набагато більше.

Отож:

не слід робити самостійно жодних маніпуляцій із знахідками або підозрілими предметами, що можуть виявитися вибуховими пристроями;

виявивши річ без господаря, треба звернутися до працівника поліції або іншого посадовця; не можна торкатися знахідки;

не користуйтеся мобільним та радіозв'язком поблизу підозрілої знахідки.

Для поштової кореспонденції з пластиковою міною характерна надмірна товщина, пружність, вага не менше 50 г і ретельна упаковка. На конверті можуть бути різні плями, проколи, можливий специфічний запах. Повинно насторожити настирне бажання вручити лист неодмінно в руки адресата і надписи на кшталт: "розкрити тільки особисто", "особисто в руки", "секретно" тощо. Підозрілий лист не можна відкривати, згинати, нагрівати або опускати у воду.

Поради керівнику закладу освіти:

Останнім часом почастишали випадки телефонних повідомлень про замінування приміщень та виявлення підозрілих предметів, що можуть виявитися вибуховими пристроями.

На такий випадок пропонуємо заходи попереджувального характеру:

- посилити пропускний режиму при вході і в'їзді на територію закладу, пильнувати системи сигналізації і відеоспостереження;
- проводити обходи території закладу і періодичну перевірку складських приміщень на предмет своєчасного виявлення вибухових пристроїв або підозрілих предметів;
- організувати проведення спільних із працівниками цивільного захисту, правоохоронних органів інструктажів і практичних занять з питань дій у разі загрози або виникнення надзвичайних подій.

У разі виявлення підозрілого предмета працівниками закладу освіти чи здобувачами освіти потрібно негайно повідомити правоохоронні органи, територіальні органи управління з питань цивільного захисту.

До прибуття оперативно-слідчої групи керівник закладу освіти повинен дати вказівку співробітникам знаходитись на безпечній відстані від знайденого предмета.

У разі потреби – евакуювати людей згідно наявного затвердженого плану евакуації.

Потрібно забезпечити можливість безперешкодного під'їзду до місця виявлення підозрілого предмета автомашин правоохоронних органів, співробітників територіальних органів управління з питань цивільного захисту, пожежної охорони, невідкладної медичної допомоги, служб експлуатації, забезпечити присутність осіб, що знайшли знахідку, до прибуття оперативно-слідчої групи.

У всіх випадках керівник закладу освіти дає вказівку не наближатися, не чіпати, не розкривати і не переміщати підозрілу знахідку, зафіксує час її виявлення.

МЕТОДИЧНІ РЕКОМЕНДАЦІЇ
щодо проведення бесід з здобувачами освіти з питань поведінки
у надзвичайній ситуації

Що потрібно робити у надзвичайній ситуації?
Правила безпечної поведінки у надзвичайних ситуаціях

1. У разі загрози ураження стрілецькою зброєю:
закрити штори або жалюзі (заклеїти вікна паперовими стрічками)
для зниження ураження фрагментами скла;
вимкнути світло, закрити вікна та двері;
зайняти місце на підлозі в приміщенні, що не має вікон на вулицю
(ванна кімната, передпокій);
інформувати різними засобами про небезпеку близьких чи знайомих.
2. У разі загрози чи ведення бойових дій:
закрити штори або жалюзі (заклеїти вікна паперовими стрічками)
для зменшення ураження фрагментами скла. Вимкнути живлення, закрити воду
і газ, загасити (вимкнути) пристрої для опалення;
взяти документи, гроші і продукти, предмети першої необхідності, медичну
аптечку;
відразу залишити житловий будинок, сховатися у підвалі або
у найближчому сховищі;
попередити сусідів про небезпеку, допомогти людям похилого віку і дітям;
без крайньої необхідності не залишати безпечне місце перебування;
проявляти крайню обережність; не варто панікувати.
3. Якщо стався вибух:
уважно озирнутися навколо, щоб з'ясувати вірогідність небезпеки
подальших обвалів і вибухів, чи не висить з руїн розбите скло, чи не потрібна
комусь допомога;
якщо є можливість – спокійно вийти з місця пригоди. Опинившись
під завалами – подавати звукові сигнали. Пам'ятайте, що за низької активності
людина може вижити без води упродовж п'яти днів;
виконати всі інструкції рятувальників.
4. Під час повітряної небезпеки:
відключити живлення, закрити воду і газ;
загасити (вимкнути) пристрої для опалення;
взяти документи, гроші і продукти, предмети першої необхідності, аптечку;
попередити про небезпеку сусідів і, у разі необхідності надати допомогу
людям похилого віку та хворим;
дізнатися, де знаходиться найближче до укриття. Переконатися, що шлях
до нього вільний і укриття знаходиться у придатному стані;
як якнайшвидше дійти до захисних споруд або сховатися на місцевості.
Дотримуватися спокою і порядку.
Без крайньої необхідності не залишати безпечного місця перебування.
Слідкувати за офіційними повідомленнями.

5. Під час масових заворушень:
 зберігати спокій і розсудливість;
 під час знаходження на вулиці - залишити місце масового скупчення людей,
 уникати агресивно налаштованих людей;
 не піддаватися на провокації;
 надійно зачиняти двері.
 Не підходити до вікон і не виходити на балкон. Без крайньої необхідності
 не залишати приміщення.

6. Якщо Вас захопили у заручники і Вашому життю є загроза:
 намагатись запам'ятати вік, зріст, голос, манеру говорити, звички тощо
 злочинців, що може допомогти їх пошуку;
 за першої нагоди намагатись сповістити про своє місцезнаходження рідним
 або поліції;
 намагатись бути розсудливим, спокійним, миролюбним, не піддавати себе
 ризику;

якщо злочинці знаходяться під впливом алкоголю або наркотиків,
 намагатись уникати спілкування з ними, оскільки їхні дії можуть бути
 непередбачуваними;

не підсилювати агресивність злочинців своєю непокорюю, сваркою або
 опором;

виконувати вимоги терористів, не створюючи конфліктних ситуацій,
 звертатися за дозволом для переміщення, відвідання вбиральні тощо;

уникати будь-яких обговорень, зокрема політичних тем, зі злочинцями;
 нічого не просити, їсти все, що дають;

якщо Ви тривалий час знаходитесь поряд зі злочинцями, постаратись
 встановити з ними контакт, визвати гуманні почуття;

уважно слідкувати за поведінкою злочинців та їхніми намірами, бути
 готовими до втечі, пересвідчившись у високих шансах на успіх;

спробувати знайти найбільш безпечне місце у приміщенні, де знаходитесь
 і де можна було б захищати себе під час штурму терористів (кімната, стіни і вікна
 якої виходять не на вулицю – ванна кімната або шафа).

У разі відсутності такого місця – падати на підлогу за будь-якого шуму або
 у разі стрільби;

при застосуванні силами спеціального призначення сльозогінного газу,
 дихати через мокру тканину, швидко і часто блимаючи, викликаючи сльози;

під час штурму не брати до рук зброю терористів, щоб не постраждати
 від штурмуючих, які стріляють по озброєних людях;

під час звільнення виходити швидко, речі залишати там, де вони
 знаходяться, через ймовірність вибуху або пожежі, беззаперечно виконувати
 команди групи захоплення.

7. При проведенні тимчасової евакуації цивільного населення з небезпечної
 зони:

взяти документи, гроші й продукти, необхідні речі, лікарські засоби;

за можливості, надати допомогу пенсіонерам, особам з інвалідністю;
дітям дошкільного віку вкласти до кишені або прикріпити до одягу записку,
де зазначається ім'я, прізвище, домашня адреса, а також прізвище матері
та батька, їх контакти;

переміщатись за вказаною адресою. У разі необхідності – звернутись
за допомогою до поліції та медичних працівників.

**Методичні рекомендації відповідно до листа Міністерства освіти і науки України
від 30.07.2014 № 1/9-385.*

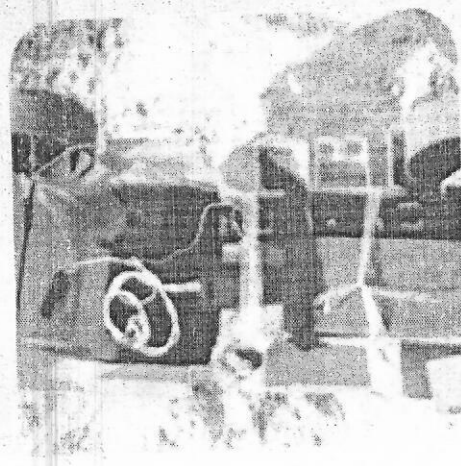
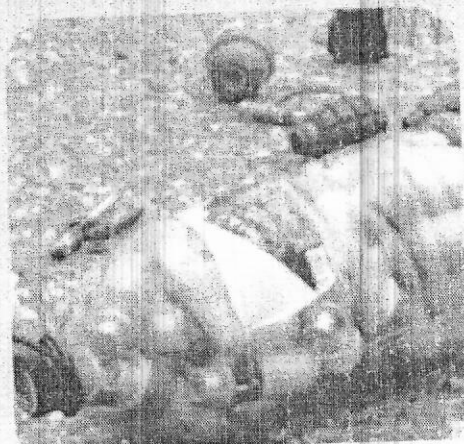
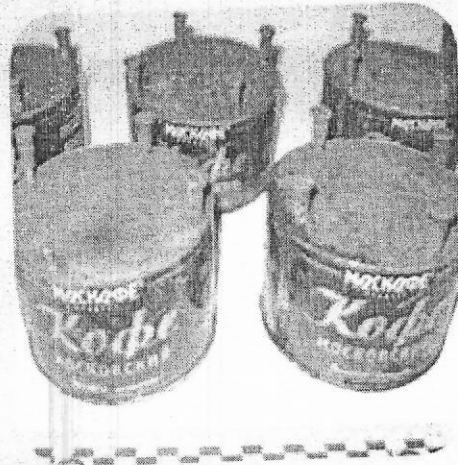
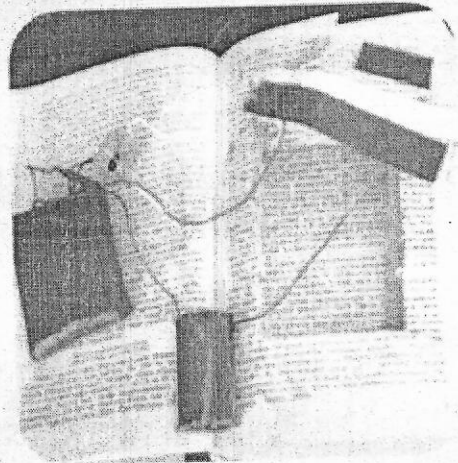


Підозрілі предмети на вулиці

!

Будьте осторожны!

Окупанти можуть маскувати вибухівку під дитячі іграшки, коробки, портфелі, пакунки, згортки та інші предмети, розкидані у громадських місцях:



Ознаки, що вказують на належність предмета до вибухових пристроїв:



Наявність підозрілих звуків
(цокання годинника, сигнали через певний проміжок часу)



Характерний запах (гасу, розчинника, пально-мастильних і хімічних матеріалів тощо)



Наявність деталей, що не відповідають їх прямому призначенню



Наявність сторонніх підозрілих предметів у дверях, вікнах, дереві, закріплених за допомогою дроту, ниток, важелів, шнурів тощо

Ознаки, що вказують на належність предмета до вибухових пристроїв:



Перебування в місцях масового скупчення людей валізи, пакунка, коробки тощо без нагляду



Зовнішня схожість із боєприпасами та піротехнічними виробами



Наявність розтяжок, дротів, що йдуть від предмета, мотузок, скотчу

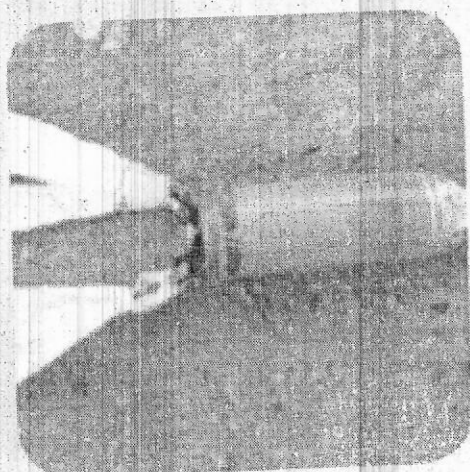
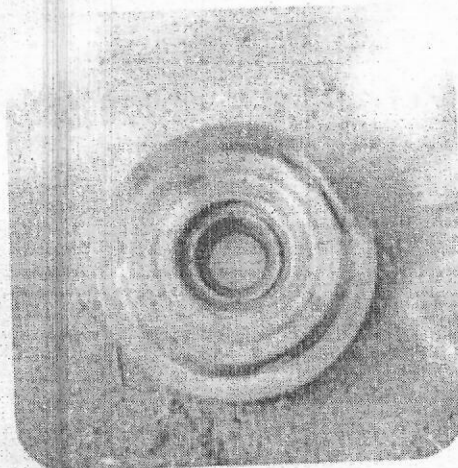
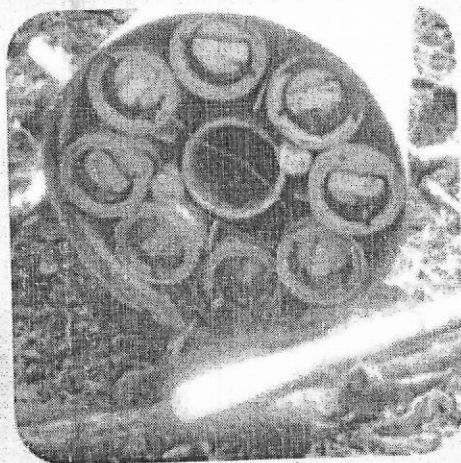
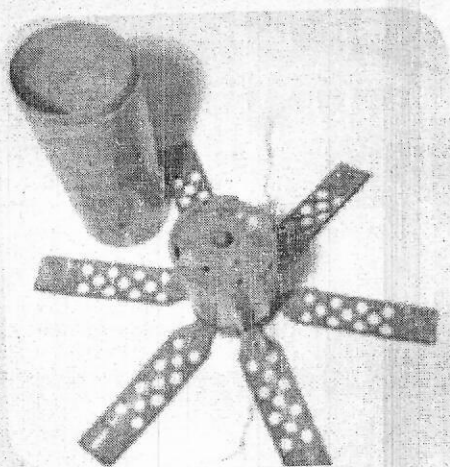


Наявність джерел живлення (батарейки, акумулятори), антен із радіопристроєм, годинникового або електронного таймера

!

Звертайте увагу

на предмети, що схожі на вибухові пристрої:



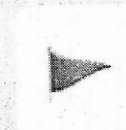
Якщо ви побачили у публічному місці підозрілий предмет



Не чіпайте залишені без нагляду речі на вулиці та в будь-яких громадських місцях



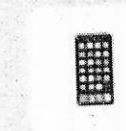
Відійдіть на безпечну відстань від підозрілого предмета та відведіть інших людей



Позначте та обгородіть предмет



Сфотографуйте предмет



Повідомте екстрені служби 101 та 102



Якщо ви побачили **особу**, яка залишила предмет, **запам'ятайте** її зовнішність, одяг, автотранспорт та номерні знаки